

29. juni 2022 - Sags nr.: 22/11511

Afgørelse efter miljøvurderingsloven om at etablering af et lavvandet stryg med gydegrus i Åkær Å, vest for Ejstrup, ikke er VVM-pligtig.

Anledning

Kolding Sportsfiskerforening ønsker at etablere et lavvandet stryg med gydegrus på en ca. 40 meter lang strækning af Åkær Å, vest for Ejstrup. Formålet med projektet er at give ørreder bedre muligheder for at gyde deres æg på denne delstrækning af Åkær Å og dermed bidrage til en mere robust bestand af ørreder på denne del af Åkær Å og dermed også i den nedstrøms liggende Kolding Å.

Regulering og restaurering af vandløb, herunder udlægning af gydegrus og afgravning af brinker, er omfattet af reglerne i miljøvurderingsloven (lovbekendtgørelse nr. 973 af 25. juni 2020).

Efter lovens § 16 og bilag 2, nr. 10 f skal der gennemføres en screening, der kan afgøre om projektet påvirker miljøet i en sådan grad, at der skal gennemføres en egentlig VVM undersøgelse eller ej.

Screening

Kolding Kommune har som en del af ansøgningen om at etablere det lavvandede stryg, fået tilsendt et ansøgningsskema, der indeholder alle relevante oplysninger, der er nødvendige for at foretage en screening af, om der i det pågældende projekt vil være VVM-pligt eller ej. Skemaet er indsat som bilag.

Vurdering og afgørelse

Kolding Kommune har på baggrund af screeningen vurderet, at projektet ikke vil påvirke miljøet negativt. Tvært imod vil projektet lokalt forbedre de fysiske forhold og dermed også de miljømæssige forhold i vandløbet.

Klagevejledning

Efter § 49 i miljøvurderingsloven kan afgørelser efter § 21, for så vidt angår retlige spørgsmål påklages til Miljø- og Fødevareklagenævnet. Klagefristen er 4 uger fra offentliggørelsen af afgørelsen.

Indsendelse af klage

En klage indsendes elektronisk via den såkaldte Klageportal via dette link: <https://kpo.naevneneshus.dk> hvor man logger ind med fx NEM-ID.

Klagen videresendes gennem Klageportalen til den myndighed, der har truffet afgørelsen. En klage er indgivet, når den er tilgængelig for myndigheden i Klageportalen.

Når man klager, skal der betales et gebyr på 900 kr. for privatpersoner og 1800 kr. for virksomheder og organisationer. Gebyret betales med betalingskort i Klageportalen. Klagen sendes først videre, når gebyret er betalt, og når klageren endeligt har godkendt klagen.


Venlig hilsen



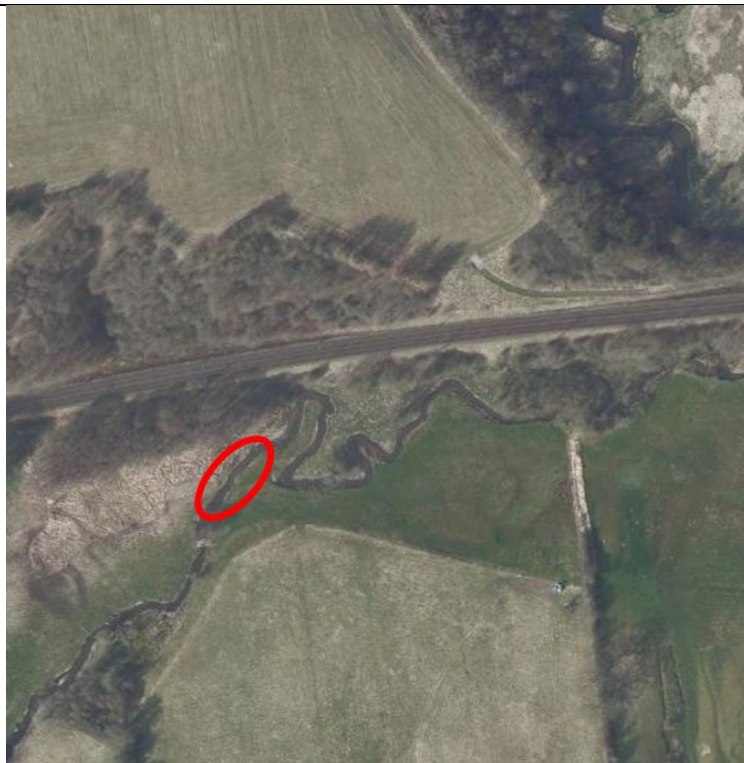
Sten Frandsen
Miljøtekniker

Ansøgning om screeningsafgørelse (VVM) vedrørende etablering af lavvandet stryg i Åkær Å, vest for Ejstrup

Nedenstående skema angiver de oplysninger, som skal indgives til myndighederne ved ansøgning af projekter, der er omfattet af lovens bilag 2, jf. lovens § 21. Bygherren skal, hvor det er relevant for ansøgningen om det konkrete projekt, tage hensyn til kriterierne i lovens bilag 6, når skemaet udfyldes. Såfremt der allerede foreligger oplysninger om de indvirkninger, projektet kan forventes at få på miljøet, medsendes disse oplysninger. Skemaet finder ikke anvendelse for sager, der behandles af Naturstyrelsen og Energistyrelsen. Skemaets oplysningskrav er vejledende og fastsat under hensyntagen til kriterierne i lovens bilag 5.

Basisoplysninger	Tekst
Projektbeskrivelse (kan vedlægges)	Der etableres et ca. 40 meter langt lavvandet stryg i Åkær Å vest for Ejstrup. Bunden hæves og der udlægges gydegrus. Samtidig gøres vandløbet på den pågældende strækning ca. dobbelt så bredt ved at brinkerne i begge sider afgraves. For en mere detaljeret projektbeskrivelse henvises til projektbeskrivelsen
Navn, adresse, telefonnr. og e-mail på bygherre	Kolding Sportsfiskerforening v/ Torben Lindholst, Brennerpasset 38 a, 6000 Kolding - t.lindholst@mail.dk
Navn, adresse, telefonnr. og e-mail på kontaktperson	
Projektets adresse, matr.nr. og ejerlav. For havbrug angives anlæggets geografiske placering angivet ved koordinater for havbrugets 4 hjørneafmærkninger i bredde/længde (WGS-84 datum).	Hele projektområdet er beliggende uden tilknytning til navngivne veje og dermed uden adresseangivelse. Matrikler inkluderet i projektet er følgende: 38a, Lejrskov By, Lejrskov, 27i og 29p, Lunderskov By, Skanderup
Projektet berører følgende kommune eller kommuner (omfatter såvel den eller de kommuner, som projektet er placeret i, som den eller de kommuner, hvis miljø kan tænkes påvirket af projektet)	Kolding Kommune
Oversigtskort i målestok 1:50.000 - For havbrug angives anlæggets placering på et søkort.	 <p>Projektets placering er angivet med en rød prik.</p>

Kortbilag i målestok 1:10.000 eller 1:5.000 med indtegning af anlægget og projektet (vedlægges dog ikke for strækingsanlæg)



Projektets placering er angivet med en rød ring.

Forholdet til VVM reglerne	Ja	Nej	
Er projektet opført på bilag 1 til lov om miljøvurdering af planer og programmer og konkrete projekter (VVM).		x	
Er projektet opført på bilag 2 til lov om miljøvurdering af planer og programmer og af konkrete projekter (VVM).	x		Projektet er opført på bilag 2 under punkt 10f, (anlæg af vandveje, som ikke er omfattet af bilag 1, kanalbygning og regulering af vandløb).
Projektets karakteristika	Tekst		
1. Hvis bygherren ikke er ejer af de arealer, som projektet omfatter angives navn og adresse på de eller den pågældende ejer, matr. nr. og ejerlav	Matrikel nr. 38a, Lejrskov By, Lejrskov, 27i og 29p, Lunderskov By, Skanderup, tilhørende Peter Refslund Møller, Brehøj 5, 6640 Lunderskov.		
2. Arealanvendelse efter projektets realisering	Arealet består i dag af vandløb og eng, hvilket de også vil være i fremtiden.		
Det fremtidige samlede bebyggede areal i m ²	0 m ²		
Det fremtidige samlede befæstede areal i m ²	0 m ²		
Nye arealer, som befæstes i m ²	Der opføres ikke ny bebyggelse eller befæstede arealer i forbindelse med projektet.		
3. Projektets areal og volumenmæssige udformning			
Er der behov for grundvandssænkning i forbindelse med projektet og i givet fald hvor meget i m	Der vurderes ikke at være behov for grundvandssænkninger i forbindelse med projektets anlægsfase. Projektet kræver ligeledes ikke opførelse af bebyggelse og forhold vedrørende bebygget areal, bygningsmasse og bygningshøjde er derfor ikke relevant. Ligeledes er forhold vedrørende nedrivning ikke relevant i dette projekt.		
Projektets samlede grundareal angivet i ha eller m ²	240 m ²		
Projektets bebyggede areal i m ²	0 m ²		
Projektets nye befæstede areal i m ²	0 m ²		
Projektets samlede bygningsmasse i m ³	0 m ²		
Projektets maksimale bygningshøjde i m	0 m ²		
Beskrivelse af omfanget af eventuelle nedrivningsarbejder i forbindelse med projektet	Ingen		
4. Projektets behov for råstoffer i anlægsperioden	Ca. 61 m ³ gydegrus samt 17 m ³ større sten		
Råstofforbrug i anlægsperioden på type og mængde:			
Vand- mængde i anlægsperioden	Der skal ikke anvendes vand i anlægsfasen.		

Affaldstype og mængder i anlægsperioden	Der kan blive tale om, at der transporteres overskudsjord ud af området		
Spildevand – mængde og type i anlægsperioden	Projektet genererer ikke spildevand i anlægsperioden		
Håndtering af regnvand i anlægsperioden	Der er ikke behov for håndtering af regnvand i anlægsperioden.		
Anlægsperioden angivet som mm/åå – mm/åå	Fra 1. august til 1. september 2022		
Projektets karakteristika	Tekst		
5. Projektets kapacitet for så vidt angår flow ind og ud samt angivelse af placering og opbevaring på kortbilag af råstoffet/produktet i driftsfasen: Råstoffer – type og mængde i driftsfasen Mellemprodukter – type og mængde i driftsfasen Færdigvarer – type og mængde i driftsfasen Vand – mængde i driftsfasen	Projektet kræver ikke anvendelse af råstoffer i driftsfasen, ligesom der ikke oplagres mellem- eller færdigvarer.		
6. Affaldstype og mængder, som følge af projektet i driftsfasen: Farligt affald: Andet affald: Spildevand til renselanlæg: Spildevand med direkte udledning til vandløb, sø, hav: Håndtering af regnvand:	Der vil i driftsfasen ikke blive genereret farligt affald eller spildevand, ligesom der ikke behov for at håndtere regnvand i forbindelse med projektet. Vandløbstrækningen vil blive vedligeholdt i henhold til retningslinjerne for vandløbsvedligeholdelse i Kolding Kommune.		
Projektets karakteristika	Ja	Nej	Tekst
7. Forudsætter projektet etablering af selvstændig vandforsyning		x	
8. Er anlægget eller dele af anlægget omfattet af standardvilkår?		x	Hvis "ja" angiv hvilke. Hvis "nej" gå til punkt 10
9. Vil anlægget kunne overholde alle de angivne standardvilkår?	x		Hvis "nej" angives og begrundes hvilke vilkår, der ikke vil kunne overholdes.
10. Er projektet eller dele af projektet omfattet af BREF-dokumenter?		x	Hvis "ja" angiv hvilke. Hvis "nej" gå til pkt. 12.
11. Vil projektet kunne overholde de angivne BREF-dokumenter			Hvis "nej" angives og begrundes hvilke BREF-dokumenter, der ikke vil kunne overholdes.
12. Er projektet eller dele af projektet omfattet af BAT-konklusioner?		x	Hvis "ja" angiv hvilke. Hvis "nej" gå til punkt 14.
Projektets karakteristika	Ja	Nej	Tekst
13. Vil projektet kunne overholde de angivne BAT-konklusioner?			Hvis "nej" angives og begrundes hvilke BAT-konklusioner, der ikke vil kunne overholdes.
14. Er projektet omfattet af en eller flere af Miljøstyrelsens vejledninger eller bekendtgørelser om støj eller eventuelt lokalt fastsatte støjgrænser?		x	Hvis "ja" angives navn og nr. på den eller de pågældende vejledninger eller bekendtgørelser. Hvis "nej" gå til pkt. 17.
15. Vil anlægsarbejdet kunne overholde de vejledende grænseværdier for støj og vibrationer?			Hvis "nej" angives overskridelsens omfang og begrundelse for overskridelsen
16. Vil det samlede projekt, når projektet er udført, kunne overholde de vejledende grænseværdier for støj og vibrationer?			Hvis "nej" angives overskridelsens omfang og begrundelse for overskridelsen
17. Er projektet omfattet Miljøstyrelsens vejledninger, regler og bekendtgørelser om luftforurening?		x	Hvis "ja" angives navn og nr. på den eller de pågældende vejledninger, regler eller bekendtgørelser. Hvis "nej" gå til pkt. 20.
18. Vil anlægsarbejdet kunne overholde de vejledende grænseværdier for luftforurening?			Hvis "Nej" angives overskridelsens omfang og begrundelse for overskridelsen.

19. Vil det samlede projekt kunne overholde de vejledende grænseværdier for luftforurening? Såfremt der allerede foreligger oplysninger om de indvirkninger, projektet kan forventes at få på miljøet som følge af den forventede luftforurening, medsendes disse oplysninger.			Hvis "Nej" angives overskridelsens omfang og begrundelse for overskridelsen.
20. Vil projektet give anledning til støvgener eller øgede støvgener I anlægsperioden?		X	Hvis "ja" angives omfang og forventet udbredelse. Hovedparten af anlægsarbejderne vil forgå i tilknytning til det eksisterende vandløb og der vil derfor næsten udelukkende blive håndteret våde eller fugtige sedimenter/jordfraktioner, som ikke støver. Tilkørsel med entreprenørmaskiner til arbejdsarealerne, samt lastbiltransporter med sten og grus, vil hovedsageligt foregå via eksisterende grusveje. Der kan ved disse transportere kortvarigt blive genereret støvgener, men generne vil være kortvarige. I driftsfasen vil der kun være behov for kørsel med entreprenørmaskiner i forbindelse med den sædvanlige vandløbsvedligeholdelse af Åkær Å. Også her håndteres udelukkende våde fraktioner, som ikke giver anledning til støvgener.
I driftsfasen?		x	
Projektets karakteristika	Ja	Nej	Tekst
21. Vil projektet give anledning til lugtgener eller øgede lugtgener I anlægsperioden?		x	Hvis "ja" angives omfang og forventet udbredelse. Gravearbejdet i anlægsfasen vil primært omfatte håndtering af våde jorde primært med et højt indhold af sand, hvilket ikke vil være medvirkende til lugtgener. Oprensning af vandløb i driftsfasen, giver erfaringsmæssigt ikke anledning til lugtgener (ringe organisk indhold i sedimentet) og der vil derfor heller ikke være lugtgener i driftsfasen.
I driftsfasen?		x	
22. Vil anlægget som følge af projektet have behov for belysning som i aften og nattetimer vil kunne oplyse naboarealer og omgivelserne I anlægsperioden?		x	Hvis "ja" angives og begrundes omfanget. Anlægsarbejderne vil udelukkende blive foretaget i dagtimerne og der vil derfor ikke være behov for oplysning af arbejdspladser m.m. I driftsfasen vil anlægget ikke være belyst.
I driftsfasen?		x	
23. Er anlægget omfattet af risikobekendtgørelsen – jf. bekendtgørelse om kontrol med risikoen for større uheld med farlige stoffer nr. 372 af 25. april 2016?		x	
Projektets placering	Ja	Nej	Tekst
24. Kan projektet rummes inden for lokalplanens generelle formål?	x		Hvis "nej", angiv hvorfor: Hele projektområdet er ikke omfattet af nogen lokalplan.
25. Forudsætter projektet dispensation fra gældende bygge- og beskyttelseslinjer?		x	Åkær Å afkaster en å-beskyttelseslinje (naturbeskyttelseslovens §16). Der er må ikke placeres bebyggelse, campingvogne og lignende eller foretages beplantning eller fortages ændringer i terrænet inden for en afstand af 150 m af det vandløb, som afkaster beskyttelseslinjen. Tilladelser til terrænændringer i forbindelse med projektet ved Åkær Å håndteres i forbindelse med tilladelser efter vandløbsloven og tilhørende bekendtgørelser.
26. Indebærer projektet behov for at begrænse anvendelsen af naboarealer?		x	En realisering af projektet vil medvirke til, at åen bredde på en ca. 40 meter lang strækning øges fra 3-4 meter til 5-6 meter. Ovenstående projektiltag vil ikke begrænse arealanvendelsen af naboarealer.
27. Vil projektet kunne udgøre en hindring for anvendelsen af udlagte råstofområder?		x	Det nærmeste råstofgraveområde/råstofinteresseområde er beliggende nord for jernbanen. Projektet vil ikke have betydning for hverken den nuværende eller senere indvinding af råstoffer i dette område.
28. Er projektet tænkt placeret indenfor kystnærhedszonen?		x	Projektet er beliggende mere end 8 kilometer inde i landet og er dermed ikke placeret i kystnærhedszonen.
Projektets placering	Ja	Nej	Tekst
29. Forudsætter projektet rydning af skov: (skov er et bevokset areal med træer, som danner eller indenfor et rimeligt tidsrum ville danne sluttet skov af		x	Projektet kræver ikke rydning af skovområder. Det er muligt, at der i forbindelse med anlægsarbejderne, vil være behov for at fælde enkelte mindre træer, men

højstammede træer, og arealet er større end ½ ha og mere end 20 m bredt.)			sammenhængende arealer med højstammede træer vil ikke blive berørt.
30. Vil projektet være i strid med eller til hinder for realiseringen af en rejst frednings sag?		x	Der er ikke kendskab til rejste frednings sager i – eller i tilknytning til området.
31. Afstanden fra projektet i luftlinje til nærmeste beskyttede naturtype i henhold til naturbeskyttelseslovens § 3.			Selve Åkær Å er omfattet af naturbeskyttelseslovens §3. De terrestriske arealer er registreret som §3-beskyttet overdrev. Der er tale om en stor sammenhængende polygon, hvor hovedparten er skrænter med overdrev ned mod ådalen og en mindre del udgør de fugtige enge langs vandløbet. Ved besigtigelse af projektlokaliteten vurderes det umiddelbart som sandsynligt, at arealerne lige omkring den pågældende vandløbsstrækning er en blanding af de §3-beskyttede naturtyper fersk eng og mose.
32. Er der forekomst af beskyttede arter og i givet fald hvilke?		x	Der er sydøst for projektet (ca. 250 m) observeret fund af Maj-gøgeurt ved en besigtigelse i 2017.
33. Afstanden fra projektet i luftlinje til nærmeste fredede område.			Det nærmeste fredede område er ved Drabæk Mølledam Dollerup cirka 3,6 kilometer sydvest for projektet. Grundet afstanden til fredningen og projektets karakteristika, vil det ikke være i modstrid med den gældende fredning.
34. Afstanden fra projektet i luftlinje til nærmeste Habitatområde (Natura 2000 områder, fuglebeskyttelsesområder og Ramsarområder).			Ca. 7,2 km sydøst for projektet ligger Natura 2000-området nr. 226 Svanemose.
35. Vil projektet medføre påvirkninger af overfladevand eller grundvand, f.eks. i form af udledninger til eller fysiske ændringer af vandområder eller grundvandsforekomster?		x	Hvis "ja" angives hvilken påvirkning, der er tale om.
36. Er projektet placeret i et område med særlige drikkevandinteresser?	x		Hele projektområdet er placeret i et område med særlige drikkevandsinteresser. Området omfatter ikke indvindingsområder til vandforsyninger og der er ingen aktive drikkevandsboringer inden for projektområdets afgrænsninger. En realisering af projektet vil ikke påvirke grundvandsdannelsen, eller øge risikoen for forurening af grundvandsressourcen.
37. Er projektet placeret i et område med registreret jordforurening?		x	Der ingen kendte kortlagte jordforureninger på V1 eller V2 niveau inden for projektområdets afgrænsninger.
38. Er projektet placeret i et område, der i kommuneplanen er udpeget som område med risiko for oversvømmelse.		x	Kortlagte risikoområder (risiko for oversvømmelse) omfatter primært områder med bymæssig bebyggelse. Projektet er ikke placeret i område med risiko for oversvømmelse.
39. Er projektet placeret i et område, der, jf. oversvømmelsesloven , er udpeget som risikoområde for oversvømmelse?		x	Projektet er ikke placeret i et område, som er omfattet af risikostyringsplanen for vanddistrikt 1 (Jylland og Fyn).
Projektets placering	Ja	Nej	Tekst
40. Er der andre lignende anlæg eller aktiviteter i området, der sammen med det ansøgte må forventes at kunne medføre en øget samlet påvirkning af miljøet (Kumulative forhold)?		x	Der er ikke kendskab til projekter i Åkær Å. Der er ikke kendskab til andre projekttyper i området end de ovenfor nævnte, der kan give anledning til lignende miljøpåvirkninger og medføre en øget samlet påvirkning af miljøet.
41. Vil den forventede miljøpåvirkning kunne berøre nabolande?		x	Der er ikke forhold i projektet, der kan berøre miljøet i vores nabolande.
42. En beskrivelse af de tilpasninger, ansøger har foretaget af projektet inden ansøgningen blev indsendt og de påtænkte foranstaltninger med henblik på at undgå, forebygge, begrænse eller kompensere for væsentlige skadelige virkninger for miljøet?			Indgrebets omfang er beskedent og vurderes ikke at medføre ændringer i vandløbets faunaklasse. Tilførslen af sten og gydegrus vil danne velegnede habitater for en række smådyr og give ørreder og laks bedre muligheder for at gyde i vandløbet.

43. Undertegnede erklærer herved på tro og love rigtigheden af ovenstående oplysninger.

Vejledning

Skemaet udfyldes af bygherren eller dennes rådgiver baseret på bygherrens viden om eget projekt sammenholdt med de oplysninger og vejledninger, der henvises til via skemaet link. Det forudsættes således, at bygherren eller dennes rådgiver er fortrolig med den miljølovgivning som projektet omfattes af. Bygherren skal ikke gennem præcise beregninger angive projektets forventede påvirkninger, men alene tage stilling til overholdelsen af vejledende grænseværdier, og angivne miljøforhold baseret på de oplysninger, der kan hentes på de angivne offentlige hjemmesider.

Farverne "rød/gul/grøn" angiver., hvorvidt det pågældende tema kan antages at kunne medføre, at projektet vurderes at kunne påvirke miljøet væsentligt og dermed være VVM-pligtigt. "Rød" angiver en stor sandsynlighed for VVM-pligt og "grøn" en minimal sandsynlighed for VVM-pligt. Hvis feltet er sort, kan spørgsmålet ikke besvares med ja eller nej. VVM-pligten afgøres dog af VVM-myndigheden. I de fleste tilfælde vil kommunen være VVM-myndighed.